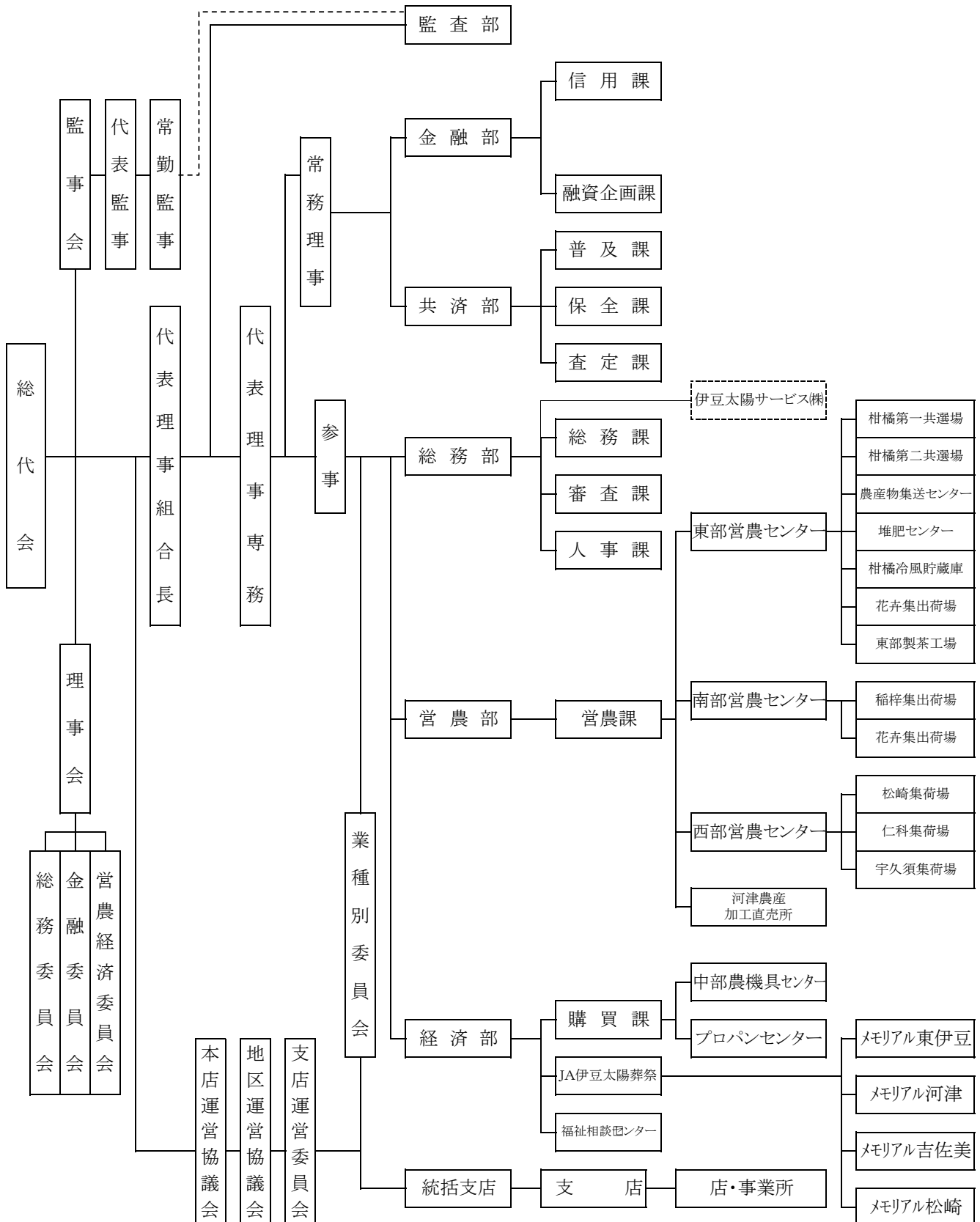


V.当組合の概況

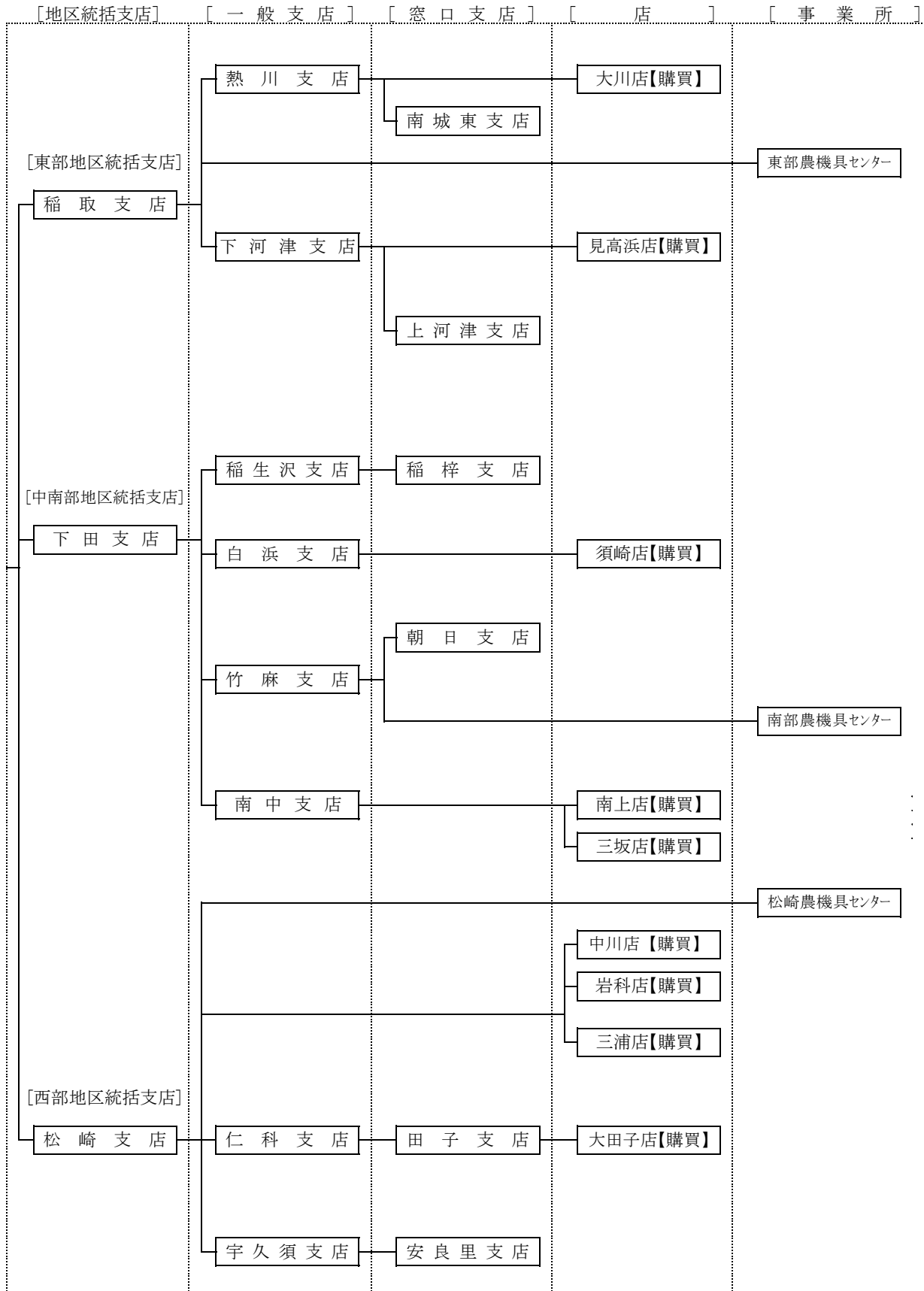
機 構 図 (本 店)

令和2年7月1日現在



機 構 図(支店・店・事業所)

令和2年7月1日現在



2. 組合員の状況

(単位：人)

資格区分	前年度末	当 年 度		当 年 度 末
		加 入	脱 退	
正組合員数	7,181	184	314	7,051
准組合員数	6,334	300	223	6,411
合 計	13,515	484	537	13,462

3. 組合員組織の状況

(単位：人)

組 織 名	構成員数	組 織 名	構成員数
東部水耕部会	1	南中支店マーガレット部会	16
東部いちご部会	26	南中支店ストレリチア部会	10
東部絹さや部会	33	南中支店ミリオ部会	5
東部トマト部会	1	南中支店アガパンサス部会	4
東部わさび共販委員会	38	西部林産委員会	15
東部柑橘委員会	164	西部果樹委員会	28
東部ハウスみかん部会	10	西部花卉委員会	14
東部ニューサマー部会	22	西部花麦部会	24
東部柑橘有機農法部会	30	青壮年部	68
東部中晩柑ハウス部会	6	女性部	749
東部キウイ部会	10		
はるひ部会	44		
東部花卉委員会	61		
東部大田カーネ部会	7		
東部東日本板橋カーネ部会	6		
東部葛西カーネ部会	3		
東部花菖蒲部会	4		
東部マーガレット部会	2		
東部一般切花部会	18		
東部バラ部会	2		
中部野ぶき部会	30		
中部苺部会	2		
中西部わさび共販委員会	39		
中部椎茸委員会	1		
中部柑橘委員会	7		
南部野ぶき部会	65		
南部苺部会	6		
南部林産部会	1		
南伊豆町花卉園芸組合	29		

組合員組織は、組合員の自主的な組織であります。JAの目的である農業・地域振興、協同組合活動、事業利用をJAと協働して行う組織であることから、上記は組合内組合員組織としています。

4. 役員状況

(令和2年6月20日現在)

役職名	区分		氏名	就任 年月日	任期満了 年月日	摘要
	常勤・非常勤の別	代表権の有無				
代表理事組合長	常勤	有	櫻井 雄司	R2. 6. 20	令和4年決算に係る通常総代会終結	実践的能力者
代表理事専務	常勤	有	菊池 喜代治	R2. 6. 20		実践的能力者
常務理事	常勤	無	藤井 誠	R2. 6. 20		実践的能力者
理事	非常勤	無	楠山 和利	R2. 6. 20		認定農業者
理事	非常勤	無	杉本 亘	R2. 6. 20		
理事	非常勤	無	田村 俊宣	R2. 6. 20		認定農業者
理事	非常勤	無	村木 貞一	H26. 6. 25		実践的能力者
理事	非常勤	無	小林 孝仁	R2. 6. 20		認定農業者 実践的能力者
理事	非常勤	無	重田 克己	H23. 6. 24		実践的能力者
理事	非常勤	無	金指 明夫	H29. 6. 23		実践的能力者
理事	非常勤	無	黒田 豊	R2. 6. 20		実践的能力者
理事	非常勤	無	山本 道男	H29. 6. 23		認定農業者 実践的能力者
理事	非常勤	無	松本 一男	R2. 6. 20		実践的能力者
理事	非常勤	無	山本 秀樹	R2. 6. 20		実践的能力者
理事	非常勤	無	土屋 秀作	H26. 6. 25		実践的能力者
理事	非常勤	無	磯 清彦	R2. 6. 20		
理事	非常勤	無	堤 友子	R2. 6. 20		女性理事□
理事	非常勤	無	壬生 真澄	R2. 6. 20		女性理事□
理事	非常勤	無	鈴木 重喜	R2. 6. 20		青壮年部
代表監事	非常勤	無	谷澤 誠	R2. 6. 20		
常勤監事	常勤	無	千葉 和夫	R2. 6. 20		
監事	非常勤	無	田中 誠一	H29. 6. 23		
監事	非常勤	無	勝田 悟	H29. 6. 23		
監事	非常勤	無	佐藤 明雄	R2. 6. 20		
監事	非常勤	無	高橋 和宏	R2. 6. 20	員外監事	

5. 会計監査人の名称

みのり監査法人（令和2年7月現在） 所在地 東京都港区芝5-29-11

6. 職員の状況

区 分	平成27年度	平成28年度	平成29年度	平成30年度	令和元年度
正 職 員	201	197	184	171	159
正職員に準ずる者	168	158	159	155	153
合計	369	355	343	326	312

注： 「正職員に準ずる者」とは、正職員に準ずる身分(労働条件)で、雇用期間が概ね1年以上継続している者を表します。なお、上記人数の中には、臨時的・季節的雇用者は含んでおりません。

7. 役員・職員の報酬について

当JAの役員報酬については、報酬総額が正組合員等が構成員の審議会の答申に基づき、毎年度総(代)会で決定され、役員個別報酬額は責任等に応じ理事会等で決定しています。毎月支払われる報酬は定額で、また退職慰労金は基準に従い支払われますが、いずれも業績により連動する報酬体系はなく賞与等や割増退職金制度はありません。

職員の給与は給与規程で規定していますが、年額報酬で当JAの常勤役員報酬の平均を超える重要な職員はおりません。また、子会社役員職員も当JAの常勤役員報酬平均を超えるものはおりません。

8. 沿革・歩み

昭和22～23年		賀茂郡内の各市町村に農協が発足
昭和35年	4月	南伊豆町内の各6農協が合併し、南伊豆町農協が発足
昭和37年	1月	下田町内(現下田市)の各6農協が合併し、伊豆下田農協が発足
昭和41年	1月	東伊豆町内の各3農協と河津町内の各2農協が合併し、伊豆東農協が発足
昭和41年	4月	松崎町内の各3農協と西伊豆町内(田子水産農協を除く)の1農協と賀茂村内の3農協が合併し、西伊豆農協が発足
昭和58年	8月	田子水産農協が伊豆田子農協に名称変更
昭和60年	7月	伊豆田子農協が西伊豆農協に合併
昭和63年	8月	賀茂地域農協合併研究委員会設置
平成元年	6月	第1回地区別座談会開始
平成2年	1月	賀茂地域農協合併委員会設置
平成2年	2月	第2回地区別座談会開始
平成2年	3月	賀茂地域4農協合併予備契約調印式
平成2年	5月	伊豆東・伊豆下田・南伊豆町・西伊豆の4農協で臨時総会が開催され合併の決議がなされる
平成2年	6月	合併準備室発足
平成2年	9月	合併記念式典開催
平成2年	10月	伊豆東農協、伊豆下田農協、南伊豆町農協、西伊豆農協が合併し、伊豆太陽農協(JA伊豆太陽)が発足
平成2年	10月	広報誌「ハロー太陽」創刊号発行
平成2年	11月	中川支店改装落成
平成2年	12月	Aコープ 田子店が旧田子支店に移転してオープン
平成3年	2月	くみあいオートセンター落成
平成3年	3月	田子支店改築落成
平成3年	5月	第1回通常総代会開催
平成3年	10月	総合電算システム開通
平成3年	11月	青市給油所新装オープン
平成4年	4月	「農協」から「JA」に愛称変更
平成4年	4月	旅行センター開設
平成4年	4月	基幹支店と近接支店との統合を実施し 稲取支店を廃止して東部支店と統合し、東部支店の名称を稲取支店に変更 南中支店を廃止して南部支店と統合し、南部支店の名称を南中支店に変更 松崎支店を廃止して西部支店と統合し、西部支店の名称を松崎支店に変更
平成4年	4月	南部地区の小規模店舗の見直しを実施し 南崎・南上・三浜の3支店を出張所に変更 市之瀬・入間・伊浜の3出張所を店に変更
平成5年	3月	宇久須支店新装落成
平成5年	3月	宇久須給油所新装落成
平成5年	4月	三坂支店新装落成
平成6年	4月	下河津花卉集出荷場開設
平成6年	8月	南城東支店新装落成
平成7年	3月	東伊豆給油所開設
平成7年	6月	第5回通常総代会で承認を受け 加増野・板戸・外浦の3店及び一条・入谷・道部・八木山・大沢里の5取次所計8店舗の小規模店舗を廃止
平成7年	11月	第1回組合員ゴルフ大会開催
平成8年	2月	上河津支店改築落成
平成8年	4月	JA伊豆太陽婦人部の名称をJA伊豆太陽女性部に変更
平成8年	5月	第1回JAゲートボール大会開催
平成8年	10月	南部営農センター開設
平成8年	10月	年金相談会スタート
平成9年	4月	JA伊豆太陽青年部の名称をJA伊豆太陽青壮年部に変更
平成9年	11月	農協設立50年記念「コミュニティー誌」発行
平成9年	12月	熱川・下河津・中部・松崎の4支店でATMの日曜営業開始
平成9年	12月	無線電話システムスタート
平成10年	3月	静岡手形交換所代理交換委託金融機関に加入
平成10年	3月	Aコープ 柿崎店廃止
平成10年	7月	中給油所新装落成
平成10年	7月	10店舗(南城東・下河津・熱川・中部・稲生沢・柿崎・下田・南中・青市・松崎)のATMで定期貯金受入れ開始

- 平成11年 4月 4基幹支店（稲取・中部・南中・松崎）を8統括支店（稲取・下河津・中部・柿崎・南中・松崎・仁科・宇久須）に再編
9出張所（北川・見高入谷・縄地・逆川・大賀茂・田牛・南崎・三浜・大田子）を店に名称変更
- 平成11年 6月 役員定数変更
理事25名→19名
監事 7名→ 5名
- 平成11年12月 中部支店美容室廃止
- 平成12年 3月 中部支店理容室の経営をテナント方式に変更
- 平成12年 3月 電化センター廃止
- 平成12年 4月 福祉相談センター（愛称：まごころ）開設
- 平成12年 9月 JA市民農園オープン
- 平成12年10月 JAクリーンロード大作戦（合併10周年記念事業）
- 平成12年10月 JA伊豆太陽合併10周年記念コミュニティー誌発行
- 平成12年11月 ベイ・ステージ下田 JA直売センター開設
- 平成13年 4月 ネットワークシステム開設（本店・24支店・農産加工所）
- 平成13年 4月 JA伊豆太陽葬祭（南伊豆）開設
- 平成13年 6月 常勤監事1名設置
- 平成14年 4月 小規模事業所9店舗（北川・見高入谷・縄地・逆川・須原・田牛・市之瀬・伊浜・入間）の営業時間を週二日の半日営業に変更するとともに、巡回方式に変更。
- 平成14年 4月 JA伊豆太陽葬祭（東伊豆）開設
- 平成14年 6月 役員定数変更・学識経験理事及び学識経験監事各1名設置
監事 5名→ 6名
- 平成14年 7月 河津給油所新装落成
- 平成15年 3月 白浜支店新装落成
- 平成15年 3月 松崎旅行センター廃止
- 平成15年 4月 8統括支店（稲取・下河津・中部・柿崎・南中・松崎・仁科・宇久須）を5統括支店（東伊豆地区・河津地区・下田地区・南伊豆地区・西伊豆地区）に再編
- 平成16年 1月 JASTEM・コンパスJAシステム導入
- 平成16年 8月 朝日支店新装落成
- 平成16年 8月 JA伊豆太陽葬祭（西伊豆）開設
- 平成16年 9月 第一共選場の選果施設を洗浄型カラーグレーダー2条型に更新
- 平成16年12月 男女共同参画の実現に向け、女性の理事会参与2名を設置
- 平成17年 4月 決済用貯金取扱い開始
- 平成18年 2月 子会社株式会社くみあいオートセンター熱川営業所開設
- 平成18年 4月 監査部を代表理事組合長の直轄に変更
融資推進1課（東伊豆地区）2課（河津地区）3課（下田・南伊豆地区）4課（西伊豆地区）を配置 融資体制強化
南上出張所の営業時間を週二日は半日営業と週三日は平常営業に変更
南崎店、三浜店の営業時間を週二日の巡回車による半日営業に変更
大賀茂店、大田子店の信用事業を廃止
大賀茂店の購買事業を週二日の半日営業に変更
青市出張所の土曜半日営業開始
- 平成18年 6月 旧外浦店敷地・建物売却
- 平成19年 4月 出張所の営業形態変更
大川出張所 金融事業：火曜日・木曜日は1日営業 金曜日は半日営業
購買事業：毎日営業
見高浜出張所 金融事業：月曜日・水曜日は1日営業 金曜日は半日営業
購買事業：毎日営業
青市出張所 金融事業：火曜日・木曜日は1日営業
購買事業：毎日営業（ただし、土曜日営業は中止）
南上出張所 金融事業：月曜日・金曜日は半日営業 水曜日は1日営業
購買事業：毎日営業
- 平成19年 5月 簡易郵便局事業取扱い業務の変更（南城東、熱川、須崎支店・大川出張所）
郵便、為替、振替、切手・印紙・ハガキの販売から切手・印紙・ハガキの販売へ変更
- 平成19年 5月 新経済情報システム稼働
- 平成19年 8月 有線テレビ地上デジタル受信点建設地取得 河津町谷津字大久保808-76、86
- 平成19年10月 内国為替取扱事務所の一部変更
見高浜出張所、大川出張所、青市出張所、南上出張所を廃止
金銭債権業務を行う事務所の一部変更
南上出張所を廃止
上記変更に伴ない出張所の呼称を変更
大川店、見高浜店、青市店、南上店

- 平成20年 6月 役員定数変更
理事19名→21名（女性理事2名就任）
- 平成20年 7月 総代定数変更
総代1,000名→884名
- 平成20年 7月 運営委員定数変更
東部地区56名→44名 中部地区60名→41名
南部地区50名→39名 西部地区64名→50名
- 平成20年10月 伊豆太陽市場開業
- 平成21年 3月 生産資材高騰支援対策として生産者2,446名に17,227千円の支援実施
- 平成21年 4月 機構改革により融資企画課と融資推進1課～4課を統合
融資企画推進課に変更
- 平成21年 4月 民宿クーポン等事業を廃止（個別取立方式に変更）
- 平成21年10月 有線テレビ事業10月28日から静岡波の地上デジタルテレビ放送開始
- 平成21年12月 メモリアル吉佐美竣工式・落成式
- 平成22年 1月 メモリアル吉佐美オープン
- 平成22年 3月 店舗営業形態変更
北川店、逆川店、須原店、市ノ瀬店、入間店、東伊豆給油所を廃止
- 平成22年 3月 有線電話事業の業務終了
- 平成22年 6月 農地利用集積円滑化事業の開始
- 平成22年 6月 東伊豆給油所を売却
役員定数変更 理事21名⇒18名
- 平成23年 1月 JASTEM次期システム稼働
- 平成23年 3月 内国為替取扱事務所の一部変更
柿崎支店、須崎支店、岩科支店、三浦支店を廃止
金銭債権業務を行う事務所の一部変更
柿崎支店、須崎支店、岩科支店、三浦支店を廃止
上記変更に伴ない呼称を変更
柿崎店、須崎店、岩科店、三浦店
営業形態の変更
柿崎店 金融業務：月曜日・水曜日は1日営業 金曜日は半日営業
購買事業：毎日営業
須崎店 金融業務：火曜日・木曜日は1日営業 金曜日は半日営業
購買事業：毎日営業
岩科店 金融業務：月曜日・水曜日は1日営業 金曜日は半日営業
購買事業：毎日営業
三浦店 金融業務：火曜日・木曜日は1日営業 金曜日は半日営業
購買事業：毎日営業
- 平成24年 1月 メモリアル河津竣工・落成・オープン
- 平成24年 3月 稲取支店給油所を廃止
- 平成24年 4月 機構改革により参事制を導入する。
総務部と人事部を統合し総務部とする。また、人事教育課と職員課を統合し
人事課とする。
稲取支店竣工・落成
- 平成24年 9月 松崎支店建替に伴いメモリアル松崎を廃止
- 平成25年 3月 中給油所・柿崎給油所・青市給油所を廃止し、4月1日よりジェイエイ静岡燃料サ
ービスへ経営委託
Aコープ稲生沢店を廃止し、4月1日より稲生沢支店一般購買とする
- 平成25年 4月 機構改革により、営農経済部を営農部とし、配下に営農課・農産加工所・子会社を
置く。事業開発部を経済部とし、配下に購買課・福祉相談センター・JA伊豆太陽
葬祭を置く。
- 平成25年 5月 松崎支店竣工・落成
- 平成25年 6月 農の駅ほのぼの売店（松崎）オープン
- 平成25年10月 葬祭センターオープン
- 平成25年12月 Aコープ田子店コインランドリーオープン
- 平成26年 6月 メモリアル東伊豆落成・竣工
- 平成26年11月 南中支店竣工・落成
- 平成27年 1月 河津給油所を売却
- 平成27年 3月 なめこ培養センターを廃止
- 平成27年 4月 機構改革により、中部農機具センターの管轄部署を中部支店から購買課へ変更
- 平成27年 8月 高齢者支援事業として購買品の移動販売車を実施
- 平成28年 4月 機構改革により、営農部営農課を指導課と販売課に分離し、総務部総務課と企画管理
課は総務課に統合、また南部農機具センターは南中支店から竹麻支店の配下に変更。
- 平成28年 6月 Aコープ安良里店を経営譲渡により閉店
- 平成28年 9月 市ノ瀬店を売却
- 平成28年11月 第一共選場選果施設の光センサーを更新
- 平成29年 6月 役員定数変更
理事18名→19名（青壮年部理事1名就任）
- 平成29年 7月 運営協力員設置（定数58名）
東部地区14名 中部地区17名 南部地区6名 西部地区21名

平成30年 2月 ジェイエイ静岡燃料サービスに経営委託した柿崎給油所の廃止

平成30年 3月 下河津支店竣工・落成・オープン

平成30年 4月 金融移動巡回車を導入(通称:ひまわり号)
上記導入に伴う店舗廃止
見高入谷店、縄地店、柿崎店、大賀茂店、田牛店、南崎店、三浜店、伊浜店

平成30年 9月 旧柿崎給油所建物売却

平成30年 9月 Aコープ田子店を経営譲渡により閉店

平成30年12月 熱川給油所、宇久須給油所廃止

平成31年 3月 内国為替取扱事務所の一部変更
三坂支店、中川支店を廃止
金銭債権業務を行う事務所の一部変更
三坂支店、中川支店を廃止
上記変更に伴ない支店の呼称を変更及びATM設置
三坂店、中川店

平成31年 3月 竹麻支店竣工・落成・オープン
上記に伴う店舗廃止
青市店
中部支店と下田支店を統合、新下田支店移転オープン
上記に伴う店舗廃止
中部支店

平成31年 4月 農の駅「はればれ売店」(竹麻)・稲取漁港直売所「こらっしえ」オープン

令和 1年 7月 東部地区JA合併準備室へ2名派遣

令和 1年10月 メモリアル松崎竣工・落成

令和 2年 3月 店舗営業形態変更
南城東支店、上河津支店、稲梓支店、朝日支店、田子支店、安良里支店
上記支店の融資・共済業務を母店に集約し窓口支店へ変更

令和 2年 4月 機構改革により、営農部指導課と販売課を営農課へ統合
営業形態変更
大川店 営業日:月曜日・水曜日・第1、3金曜日
見高浜店 営業日:火曜日・木曜日・第2、4金曜日
須崎店 営業日:月曜日・水曜日・第1、3金曜日
南上店 営業日:火曜日・木曜日・第2、4金曜日
岩科店 営業日:月曜日・水曜日・第1、3金曜日
三浦店 営業日:火曜日・木曜日・第2、4金曜日
子会社3社(㈱伊豆太陽運送・伊豆東ワイン(株)・(株)くみあいオートセンター)を
統合し伊豆太陽サービス株式会社に合併
子会社に有線テレビ事業を経営委託

9. 店舗・地区等の状況

名 称	所 在 地	電話番号	F A X	ATM	金融事業以外の主な事業の概要
稲 取 支 店	賀茂郡東伊豆町稲取2804	0557-95-1211	95-1222	1	共済・購買・販売・利用・指導
熱 川 支 店	賀茂郡東伊豆町奈良本241	0557-23-1255	23-3329	1	共済・購買・販売
南 城 東 支 店	賀茂郡東伊豆町片瀬552-1	0557-23-2250	23-2251	1	購買・利用・販売
下 河 津 支 店	賀茂郡河津町笹原341	0558-32-0303	34-0545	1	共済・購買・販売
上 河 津 支 店	賀茂郡河津町湯ヶ野141-9	0558-35-7234	35-7235	1	購買・販売
下 田 支 店	下田市東本郷1丁目12-8	0558-22-0814	22-1847		共済
稲 梓 支 店	下田市椎原290-1	0558-28-0003	28-0676		購買
稲 生 沢 支 店	下田市立野136	0558-22-0319	23-6150	1	共済・購買・販売
白 浜 支 店	下田市白浜1259-6	0558-22-0861	22-0079	1	共済・購買
朝 日 支 店	下田市吉佐美937-1	0558-22-0582	22-3599	1	購買
南 中 支 店	賀茂郡南伊豆町上賀茂5-1	0558-62-0511	62-1548	1	共済・購買
竹 麻 支 店	賀茂郡南伊豆町青市1027-1	0558-62-0305	62-0306	1	共済・購買・販売・指導
松 崎 支 店	賀茂郡松崎町江奈171-1	0558-42-0119	42-1253	1	共済・購買・利用・販売・指導
仁 科 支 店	賀茂郡西伊豆町仁科1296-1	0558-52-0036	52-2050	1	共済・購買・販売
田 子 支 店	賀茂郡西伊豆町田子1159-1	0558-53-0180	53-0182	1	
安 良 里 支 店	賀茂郡西伊豆町安良里635-1	0558-56-0301	56-0303	1	
宇 久 須 支 店	賀茂郡西伊豆町宇久須424-1	0558-55-0236	55-1059	1	共済・購買・販売
本 店	下田市東本郷1丁目12-8	0558-23-6000	23-6020	1	

なお、上記以外に店外設置のA T Mを、4台設置しております。

また、経済事業の施設として、店舗9店、集荷所、加工所等、様々な施設を保有しております。

当JAには、特定信用代理業者はありません。

10. 施 設

(1) 農産物加工施設

河津農産加工所	賀茂郡河津町川津筏場981-2	TEL 0558-36-8148	FAX 36-8338
山菜加工所	賀茂郡河津町川津筏場997-1	TEL 0558-36-8316	FAX 36-8338
片瀬製茶工場	賀茂郡東伊豆町片瀬701		

(2) 農産物貯蔵施設

稲取冷風貯蔵庫	賀茂郡東伊豆町稲取3348-13		
上河津冷風貯蔵庫	賀茂郡河津町川津筏場1582-79		

(3) 農産物集出荷施設

第一共選場	賀茂郡河津町見高2311	TEL 0558-34-0193	FAX 32-0075
第二共選場	賀茂郡東伊豆町片瀬551-2	TEL 0557-23-0888	FAX 22-2043
熱川杓石選果場	賀茂郡東伊豆町奈良本241-4		
下河津花卉集出荷場	賀茂郡河津町笹原348-3	TEL 0558-32-0303	FAX 32-0304
農産物集送センター	賀茂郡河津町見高2311	TEL 0558-34-0471	FAX 34-0471
青市農産物集出荷場	賀茂郡南伊豆町青市1026-1		
仁科花卉集出荷場	賀茂郡西伊豆町仁科1296-1	TEL 0558-52-1320	FAX 52-1320
字久須花卉集出荷場	賀茂郡西伊豆町字久須248-1	TEL 0558-55-0237	FAX 55-0289

(4) 営農センター

東部営農センター	賀茂郡東伊豆町稲取2804	TEL 0557-95-3614	FAX 95-3976
南部営農センター	賀茂郡南伊豆町青市1027-1	TEL 0558-62-0512	FAX 62-0515
西部営農センター	賀茂郡松崎町江奈171-1	TEL 0558-42-1151	FAX 42-1253

(5) 農機具センター

東部農機具センター	賀茂郡河津町見高2311	TEL 0558-34-0273	FAX 34-0273
中部農機具センター	下田市東本郷1丁目12-8	TEL 0558-22-7312	FAX 23-6021
南部農機具センター	賀茂郡南伊豆町青市1027-1	TEL 0558-62-0040	FAX 62-0515
松崎農機具センター	賀茂郡松崎町江奈626-4	TEL 0558-42-0347	FAX 42-0347

(6) 購買店舗

大川店	賀茂郡東伊豆町大川281-1	TEL 0557-23-0134	FAX 23-0259
見高浜店	賀茂郡河津町見高367	TEL 0558-32-0302	FAX 32-0302
須崎店	下田市須崎565	TEL 0558-22-0455	FAX 23-6058
南上店	賀茂郡南伊豆町下小野341-8	TEL 0558-62-0253	FAX 62-0050
三坂店	賀茂郡南伊豆町一色369-2	TEL 0558-62-2233	FAX 62-2234
中川店	賀茂郡松崎町峰輪52	TEL 0558-43-0125	FAX 43-0625
岩科店	賀茂郡松崎町岩科北側167-3	TEL 0558-42-0009	FAX 42-2473
三浦店	賀茂郡松崎町石部18-1	TEL 0558-45-0014	FAX 45-0605
大田子店	賀茂郡西伊豆町田子991-2	TEL 0558-53-0032	FAX 53-0578

(7) 堆肥舎

上河津堆肥舎	賀茂郡河津町下佐ヶ野382-1		
--------	-----------------	--	--

(8) その他施設

プロパンセンター	下田市東本郷1丁目12-8	TEL 0558-22-9400	
北湯ヶ野もみ乾燥施設	下田市北湯ヶ野278-3		
東部配送センター	賀茂郡河津町見高2311	TEL 0558-34-0273	FAX 34-0273
伊豆太陽市場みそ加工施設	賀茂郡河津町見高2297		
旧大賀茂店(加工施設)	下田市大賀茂496-1	TEL 0558-23-4360	FAX 27-4346
福祉相談センター	下田市柿崎22-9	TEL 0558-25-3711 (フリーダイヤル 0120-294231)	FAX 25-3712
葬祭センター	下田市吉佐美1117-1	TEL 0558-23-2000	FAX 23-2001
メモリアル東伊豆	賀茂郡東伊豆町稲取2804-1	TEL 0557-95-5500	FAX 95-5505
メモリアル吉佐美	下田市吉佐美1077-1	TEL 0558-27-0011	
メモリアル河津	賀茂郡河津町田中273-1	TEL 0558-34-2111	
メモリアル松崎	賀茂郡松崎町江奈171-1	TEL 0558-36-3211	

(9) 子会社

伊豆太陽サービス(株)	下田市東本郷1丁目12-8	TEL 0558-36-4454	FAX 36-4555
伊豆太陽運送	下田市東本郷1丁目12-8	TEL 0558-36-4454	FAX 36-4555
伊豆東ワイン	賀茂郡東伊豆町稲取3348-13	TEL 0557-95-5151	FAX 95-5343
伊豆太陽市場	賀茂郡河津町見高2297	TEL 0558-34-0500	FAX 34-0600
くみあいオートセンター	下田市吉佐美1457-1	TEL 0558-22-6031	FAX 23-5900
熱川営業所	賀茂郡東伊豆町奈良本357	TEL 0557-23-1367	FAX 23-1377
有線テレビ	賀茂郡河津町笹原341	TEL 0558-32-1747	FAX 32-1746